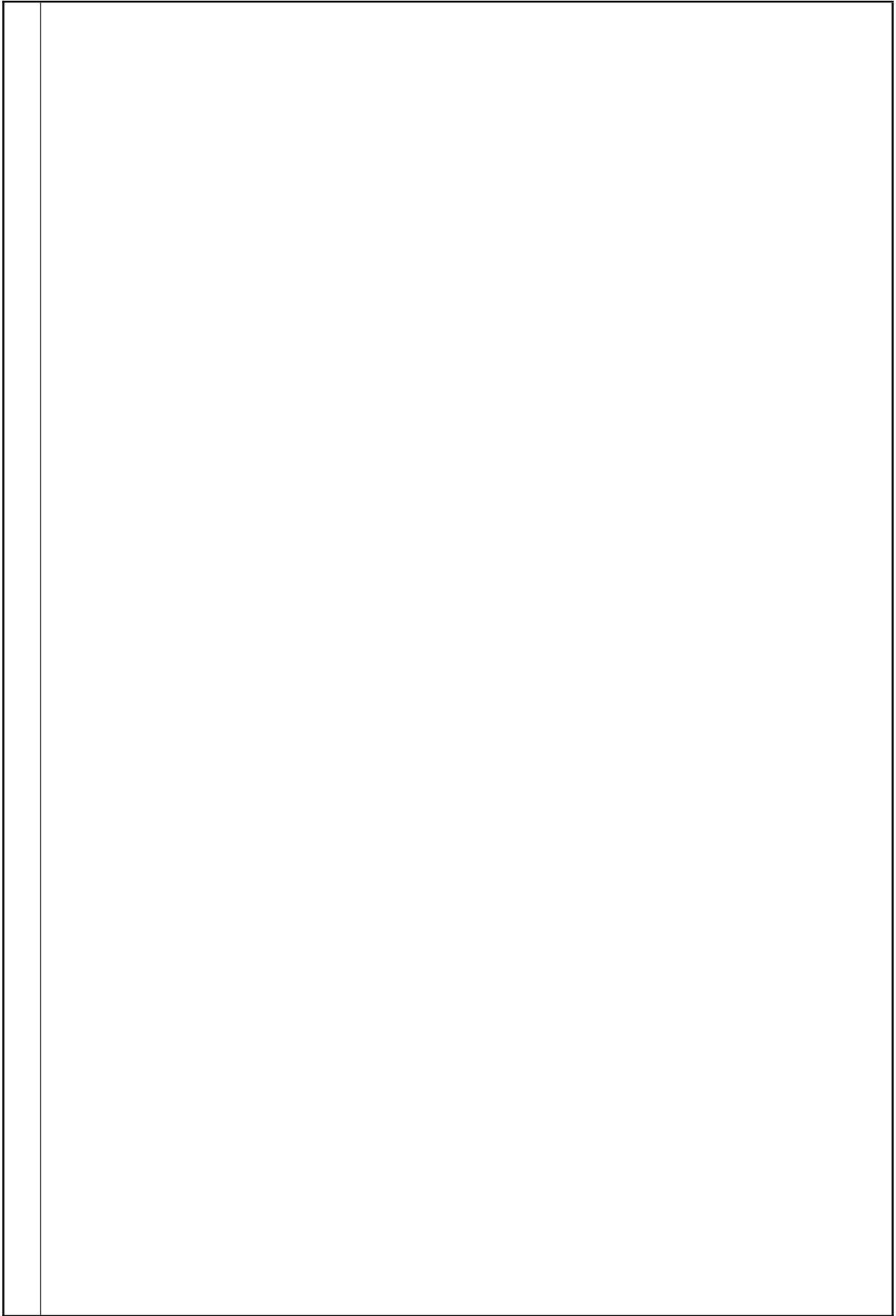
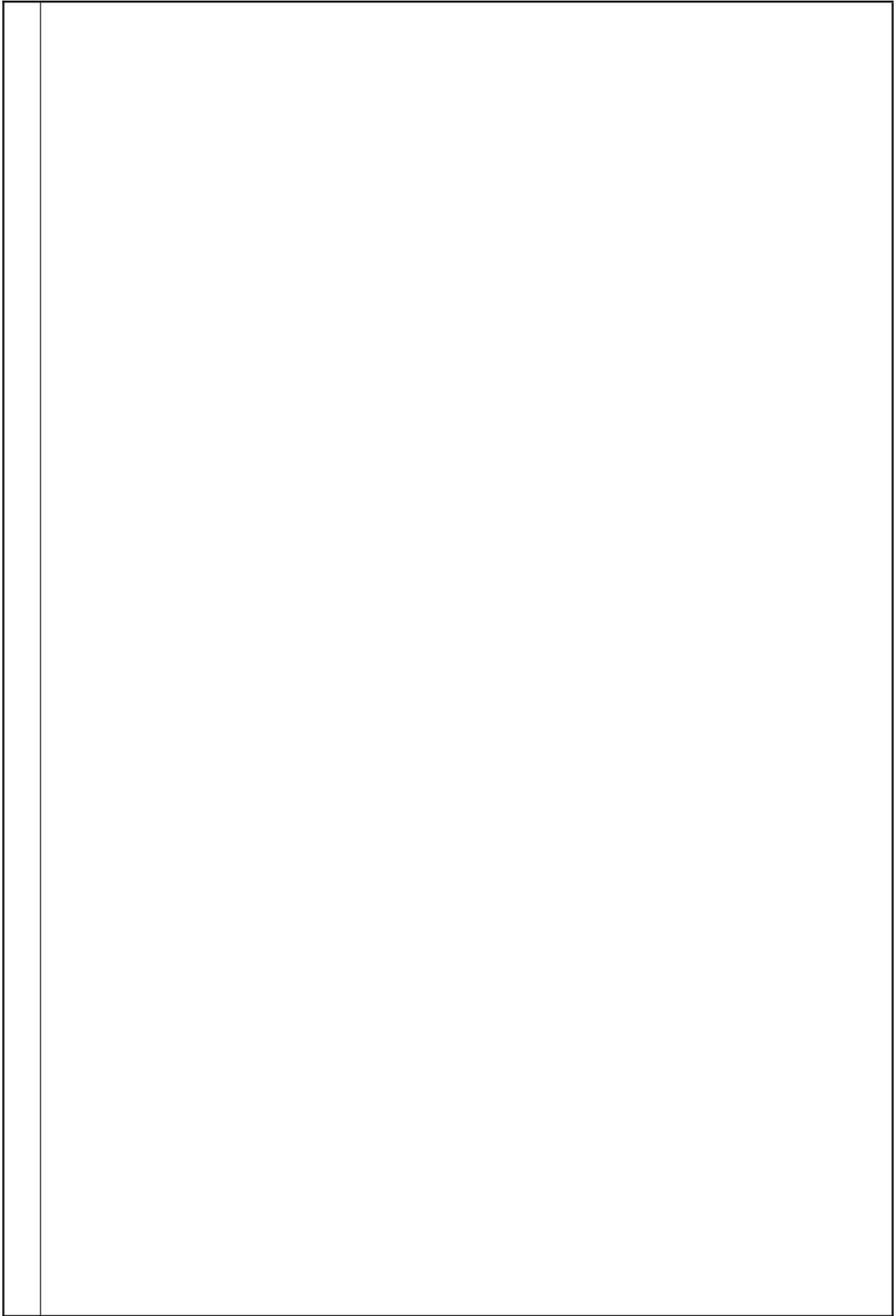
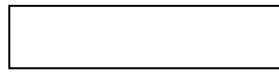
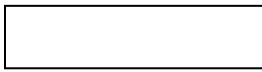
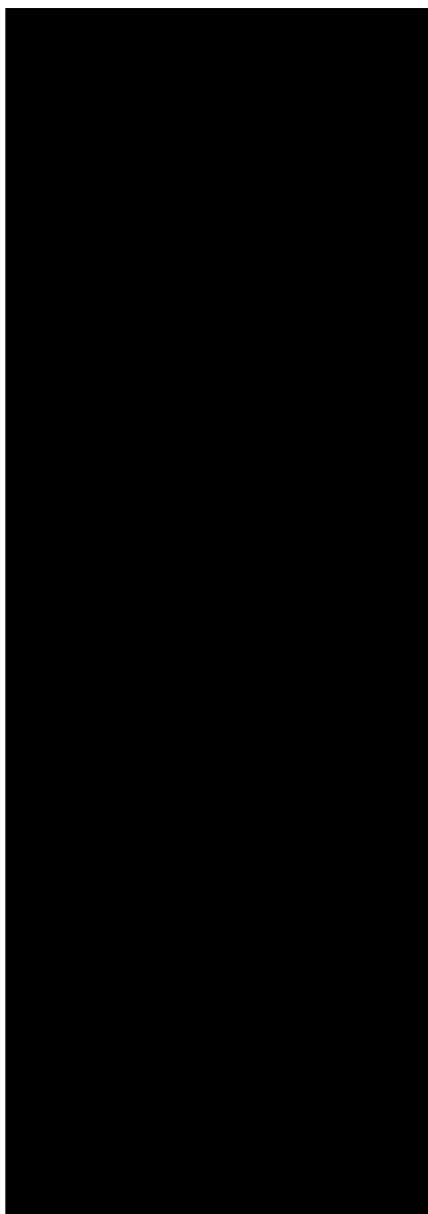
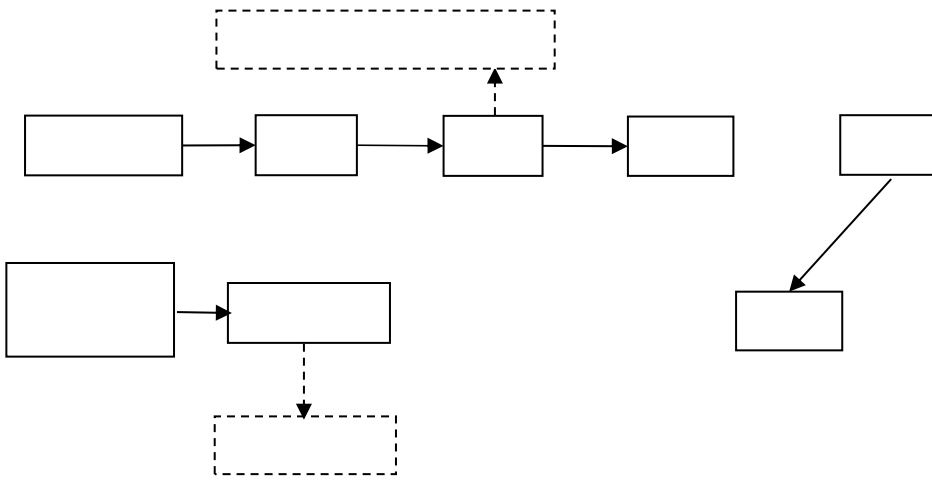


| | | | |
|--|-----------|--|--|
| | | | |
| | | | |
| | | | |
| | | | |
| | - - - - - | | |
| | | | |
| | | | |
| | | | |
| | | | |
| | | | |
| | | | |
| | | | |
| | | | |
| | | | |
| | | | |









2023年水环境年报

信息来源：本网 中山市生态环境局

发布日期：2024-07-17

分享：

2023年水环境年报

水

中山市城市集中式生活饮用水水源保护区（马六甲水厂）每月水质均达到或优于《地表水环境质量标准》（GB 3838—2002）的Ⅲ类水质标准，饮用水水质达标率为100%。

水库（备用水源）每月水质均达到或优于《地表水环境质量标准》（GB 3838—2002）的Ⅲ类水质标准，营养状况处于贫营养级别。

水道、小榄水道、磨刀门水道、横门水道、中心河、东海水道、洪奇沥水道、黄沙沥水道水质类别均为Ⅱ类，水质状况为优。前山河、兰溪河、海洲水道水质类别均为Ⅲ类，水质状况为良好。石岐河水质类别为Ⅴ类，水质状况为中度污染，超标污染物为氨氮。

北，鸡鸦水道、小榄水道、磨刀门水道、横门水道、东海水道、洪奇沥水道、黄沙沥水道、前山河水道、海洲水道、中心河、兰溪河、洋沙排洪渠水质均无明显变化。石岐河水质有所好转。

海域

中山市近岸海域监测点位为1个国控/省控点位（GDN20001）。根据监测结果，春夏秋三季无机氮平均浓度为1.96mg/L，水质类别为劣四类，主要污染物为无机氮，同比增长22.5%。与2022年相比，水质状况无改善。（注：中山市近岸海域的监测数据来源于广东省生态环境监测中心。）

1、饮用

2023年

水质标准，饮

2023年长

2、地表水

2023年鸡

洋沙排洪

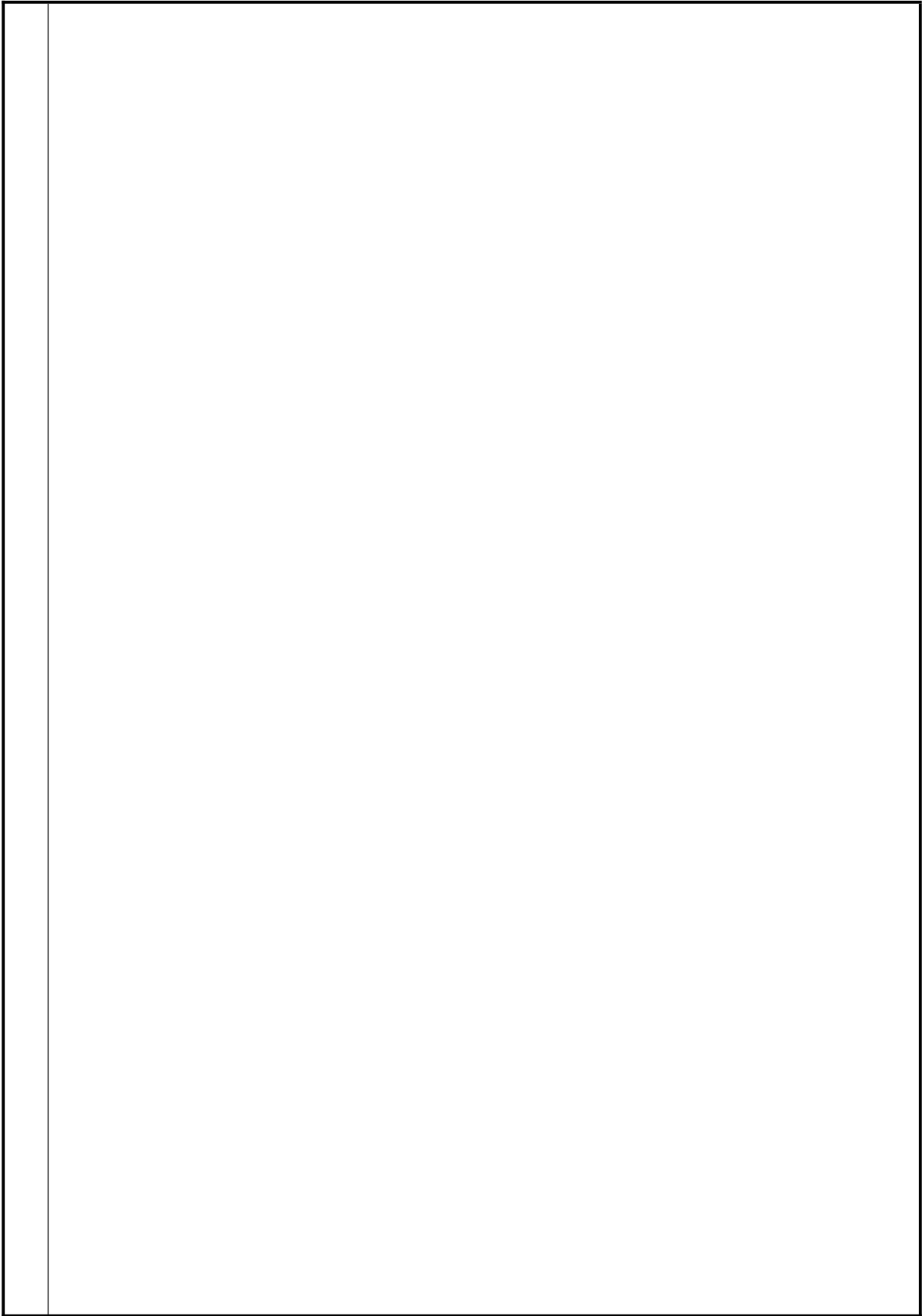
与2022年

渠水质均

3、近岸

2023年中

污染物为



| | | | | |
|--|--|--|--|--|
| | | | | |
| | | | | |
| | | | | |
| | | | | |
| | | | | |
| | | | | |
| | | | | |
| | | | | |
| | | | | |
| | | | | |
| | | | | |
| | | | | |
| | | | | |

| | | | |
|--|--|--|--|
| | | | |
| | | | |
| | | | |
| | | | |
| | | | |
| | | | |

| | |
|--|--|
| | |
|--|--|

3.3-2 废气收集集气效率参考值

| 废气收集类型 | 废气收集方式 | 情况说明 | 收集效率 (%) |
|--|---|---|----------|
| 全密封设备/空间 | 单层密闭负压 | VOCs 产生源设置在密闭车间、密闭设备(含反应釜)、密闭管道内,所有开口处,包括人员或物料进出口处呈负压 | 90 |
| | 单层密闭正压 | VOCs 产生源设置在密闭车间内,所有开口处,包括人员或物料进出口处呈正压,且无明显泄漏点 | 80 |
| | 双层密闭空间 | 内层空间密闭正压,外层空间密闭负压 | 98 |
| | 设备废气排口直连 | 设备有固定排放管(或口)直接与风管连接,设备整体密闭只留产品进出口,且进出口处有废气收集措施,收集系 | 95 |
| 半密闭型集气设备(含排气柜) | 运行时周边基本无 VOCs 散发。 | | 65 |
| | 污染物产生点(或生产设施)四周及上下有围挡设施,符合以下两种情况: 1. 仅保留1个操作工位面; | 敞开面控制风速不小于 0.3m/s | |
| | 2. 仅保留物料进出通道,通道敞开面小于1个操作工位面。 | 敞开面控制风速小于 0.3m/s | |
| 包围型集气罩 | 通过软质垂帘四周围挡(敞开) | 敞开面控制风速不小于 0.3m/s; | 50 |
| | | 敞开面控制风速小于 0.3m/s | 0 |
| 外部集气罩 | —— | 相应工位所有 VOCs 逸散点控制风速不小于 0.3m/s | 30 |
| | —— | 相应工位存在 VOCs 逸散点控制风速小于 0.3m/s, 或存在强对流干扰 | 0 |
| 无集气设施 | —— | 1. 无集气设施; 2. 集气设施运行不正常 | 0 |
| 备注: 同一工序具有多种废气收集类型的, 该工序按照废气收集效率最高的类型取值。 | | | |

| | | | | | | | | |
|--|--|--|--|--|--|--|--|--|
| | | | | | | | | |
| | | | | | | | | |

1.1

5000 m³/h

| | |
|--|--|
| | |
| | |
| | |
| | |
| | |

| | | | | | | | | |
|--|--|--|--|--|--|--|--|--|
| | | | | | | | | |
| | | | | | | | | |
| | | | | | | | | |
| | | | | | | | | |
| | | | | | | | | |
| | | | | | | | | |
| | | | | | | | | |
| | | | | | | | | |
| | | | | | | | | |
| | | | | | | | | |
| | | | | | | | | |
| | | | | | | | | |

| | | | | | | | |
|--|--|--|--|--|--|--|--|
| | | | | | | | |
| | | | | | | | |
| | | | | | | | |
| | | | | | | | |

| | | | | |
|--|--|--|--|--|
| | | | | |
| | | | | |
| | | | | |

| | | | | | | | | |
|--|--|--|--|--|--|--|--|--|
| | | | | | | | | |
| | | | | | | | | |

| | | | |
|--|--|--|--|
| | | | |
| | | | |
| | | | |
| | | | |
| | | | |
| | | | |
| | | | |

| | | | | |
|--|--|--|--|--|
| | | | | |
| | | | | |
| | | | | |
| | | | | |
| | | | | |
| | | | | |

| | | | | |
|--|--|--|--|--|
| | | | | |
| | | | | |

W G

Q ^

| | | | | |
|--|--|--|--|--|
| | | | | |
| | | | | |

| | |
|--|--|
| | |
|--|--|

| | | | | | | | | | | |
|--|--|--|--|--|--|--|--|--|--|--|
| | | | | | | | | | | |
| | | | | | | | | | | |
| | | | | | | | | | | |

| | |
|--|--|
| | |
|--|--|

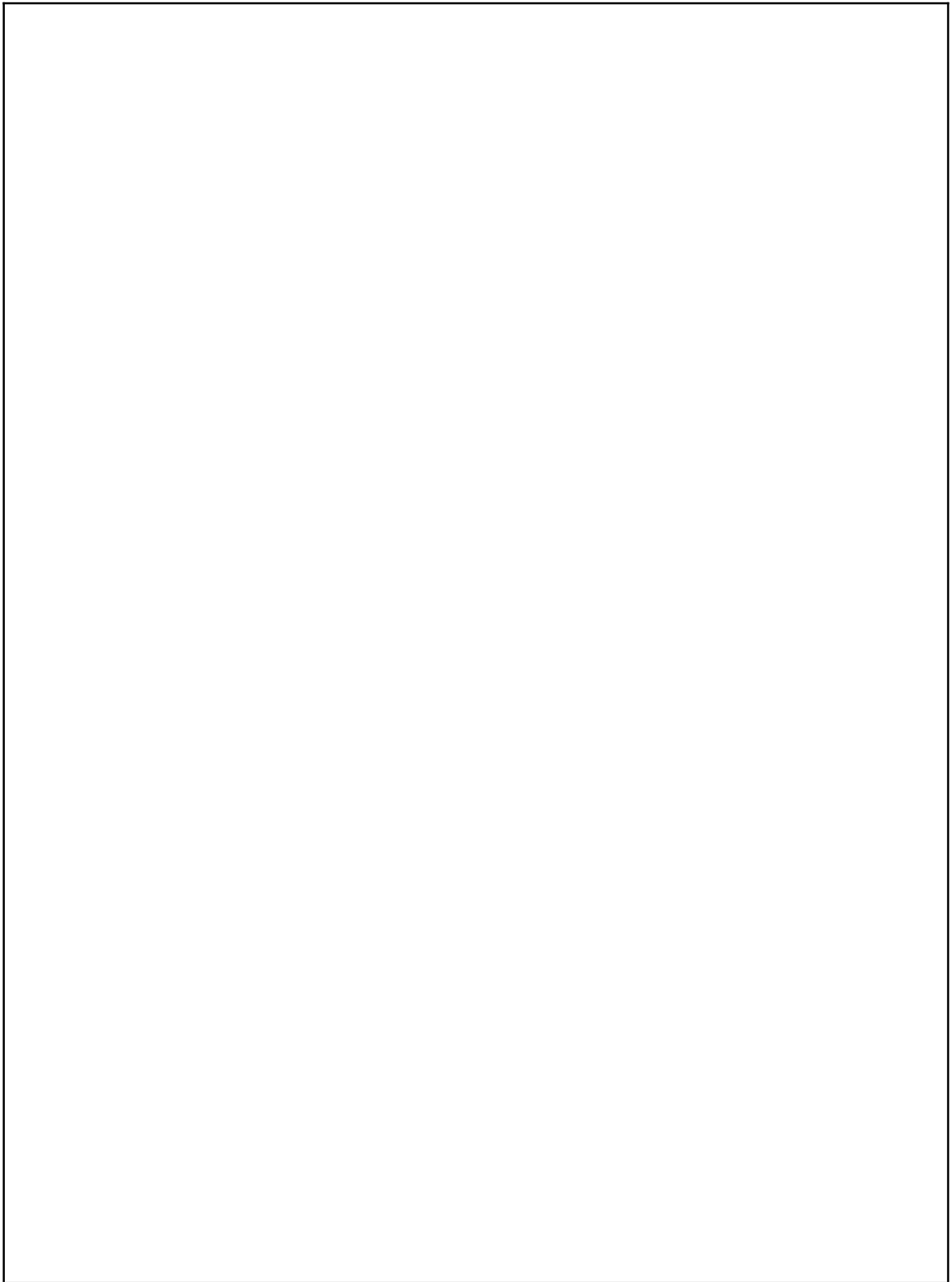
$$Q = \frac{q_1}{Q_1} + \frac{q_2}{Q_2} + \dots + \frac{q_n}{Q_n}$$

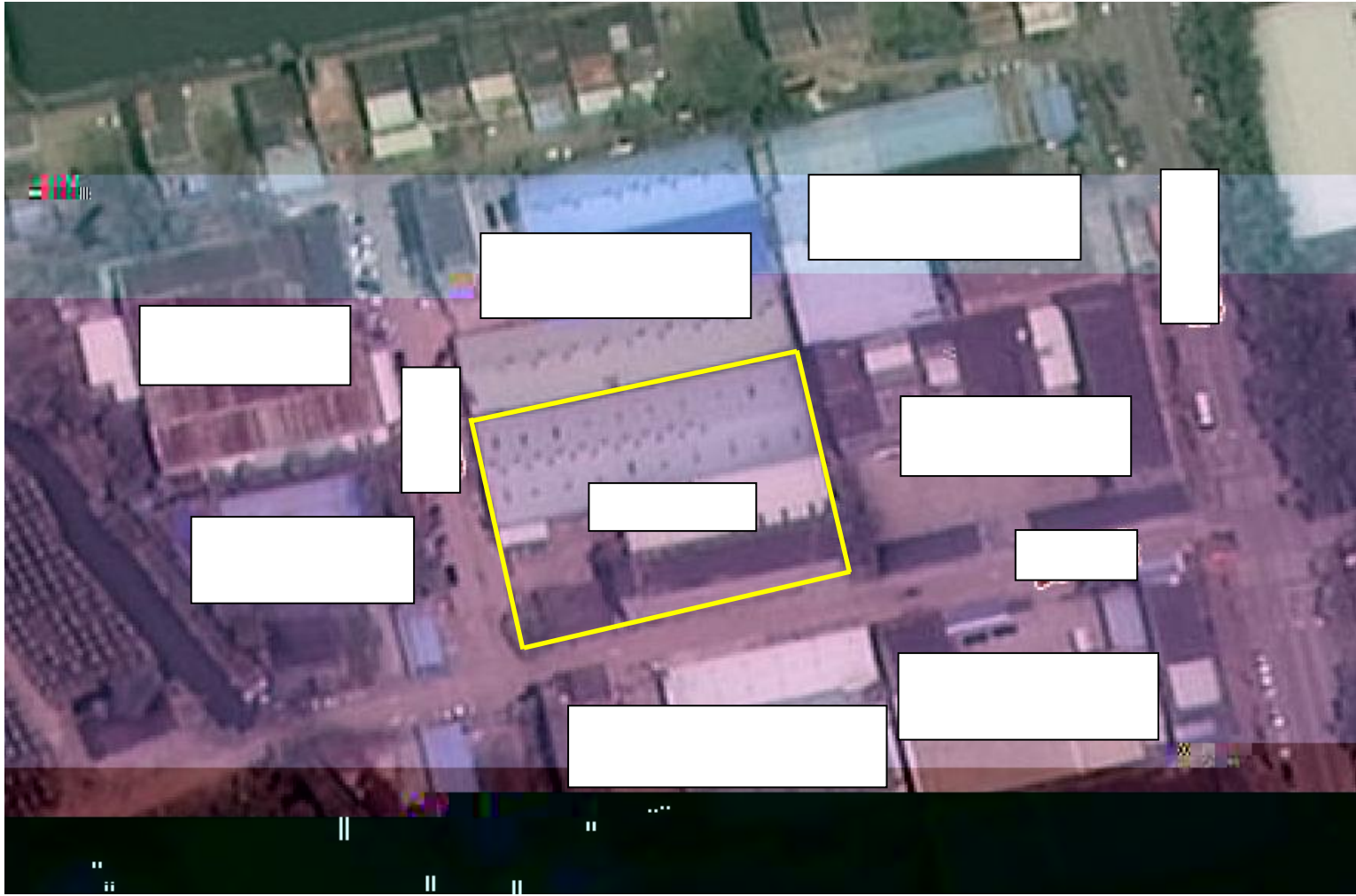
| | | | |
|--|--|--|--|
| | | | |
| | | | |
| | | | |
| | | | |

| | |
|--|--|
| | |
|--|--|

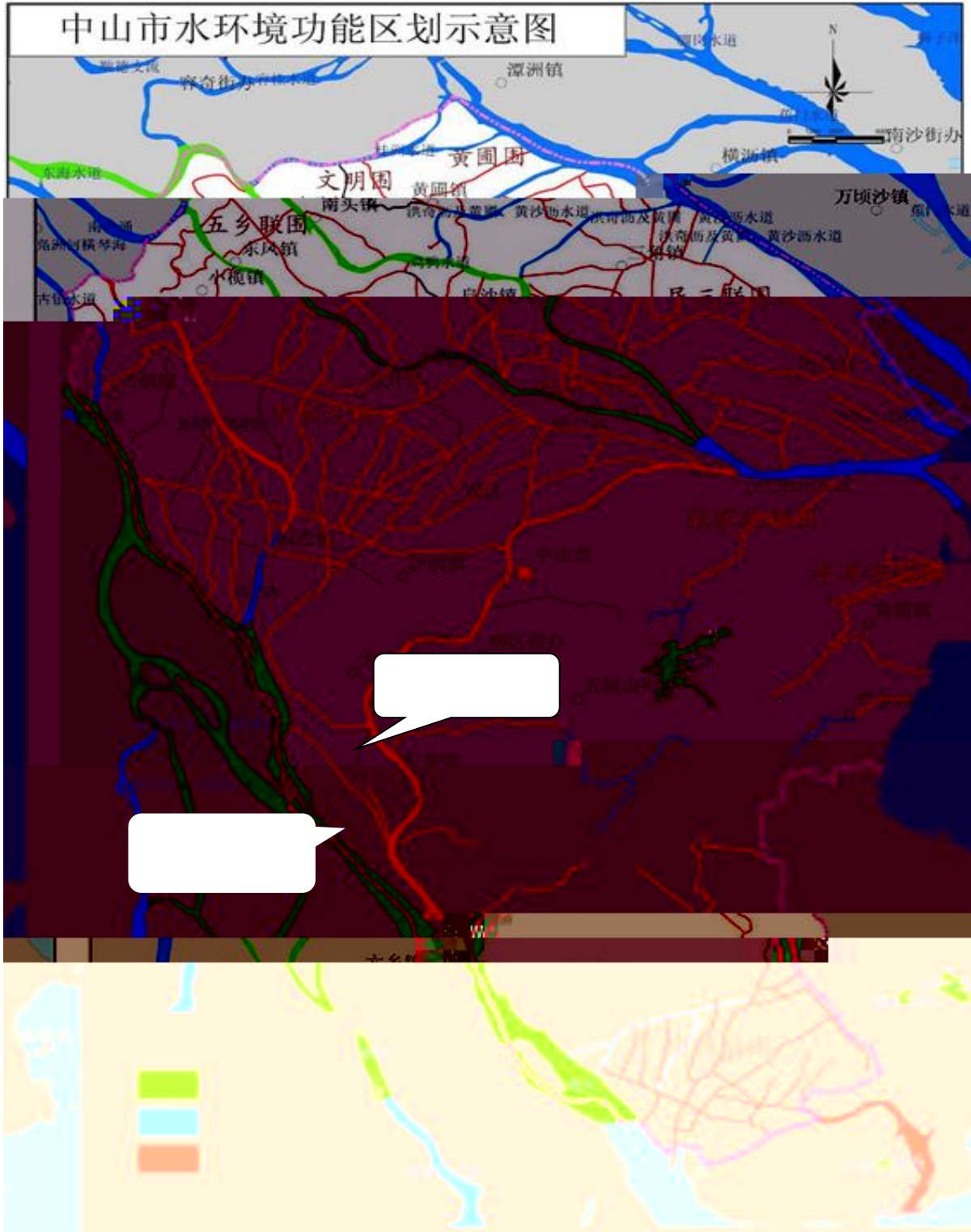


| | |
|--|--|
| | |
|--|--|

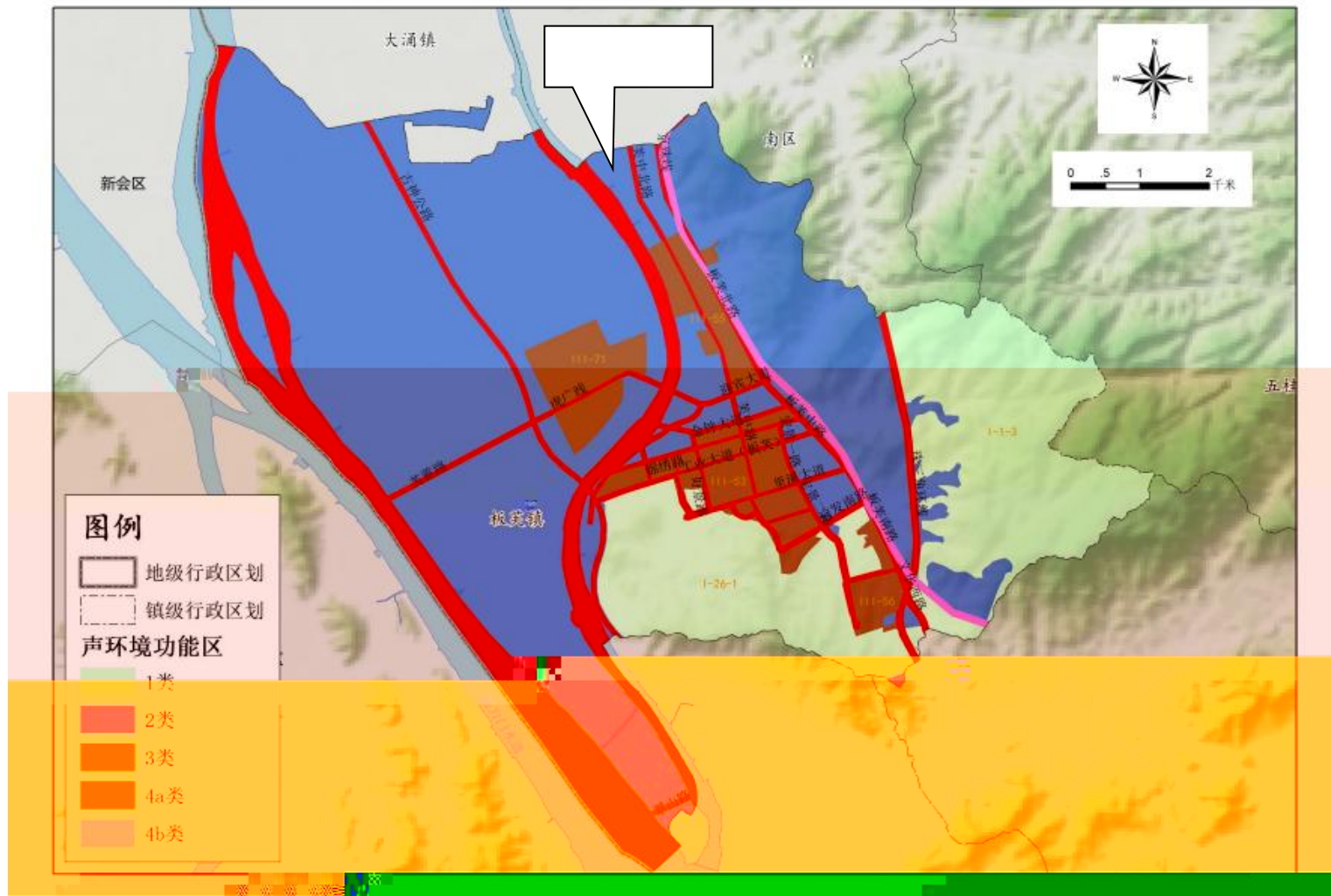




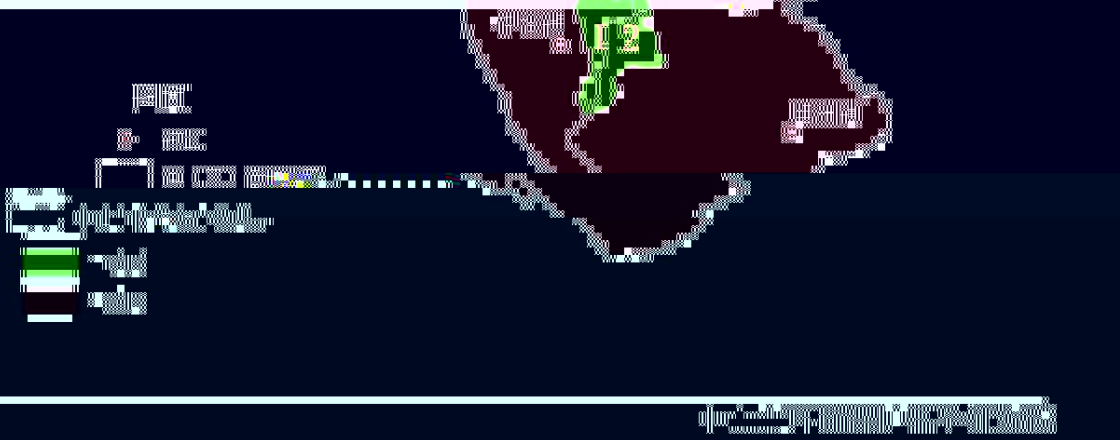
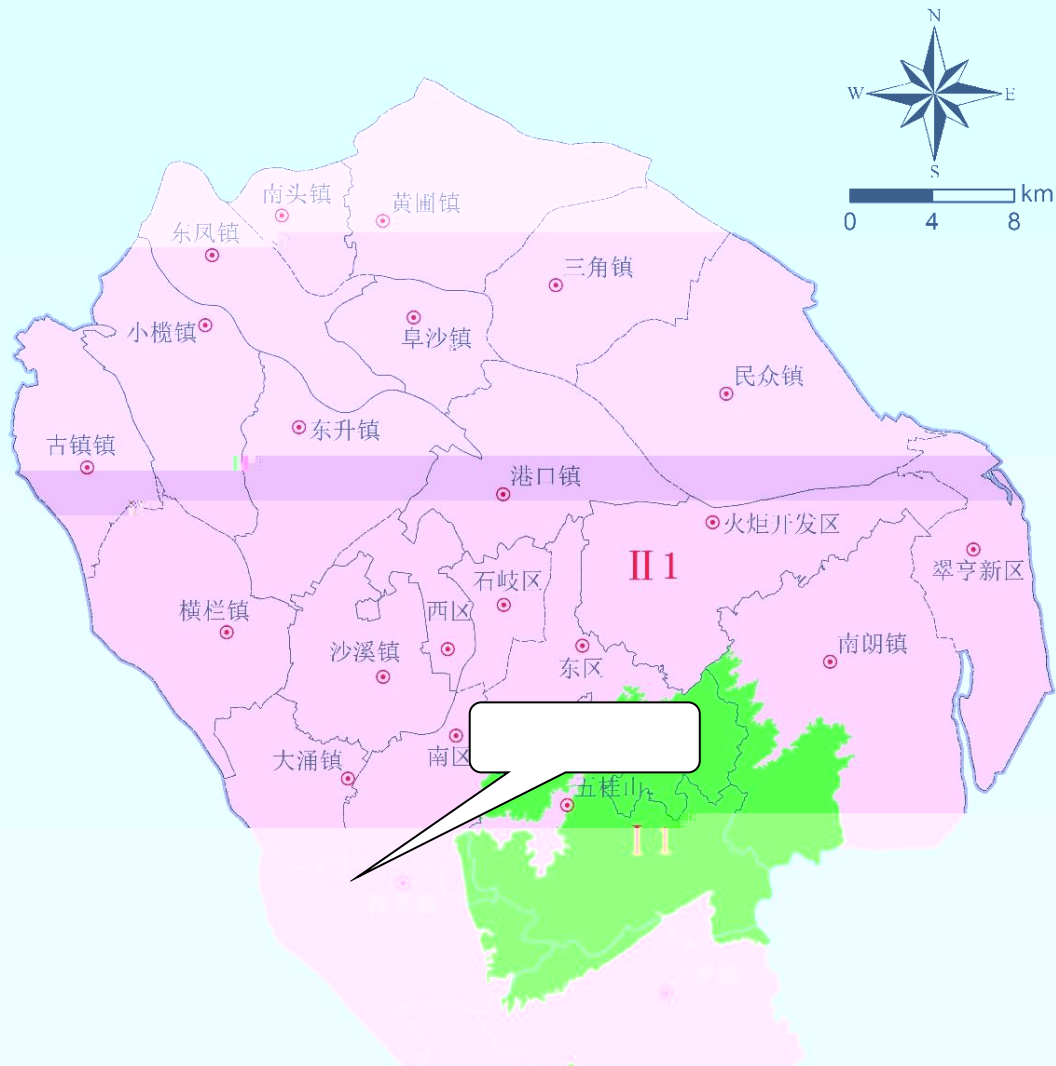
中山市水环境功能区划示意图



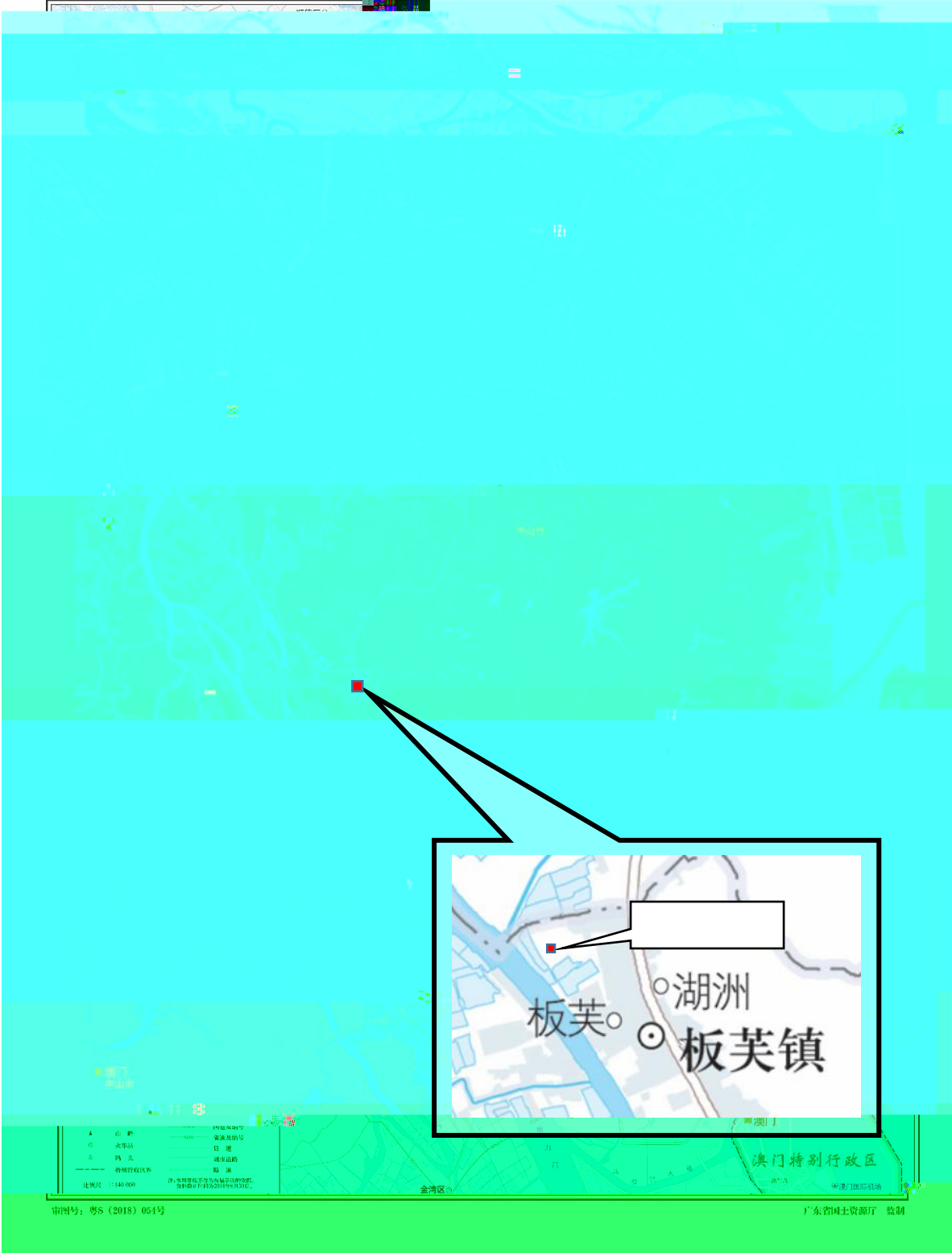
附图 10 板芙镇声环境功能区划图

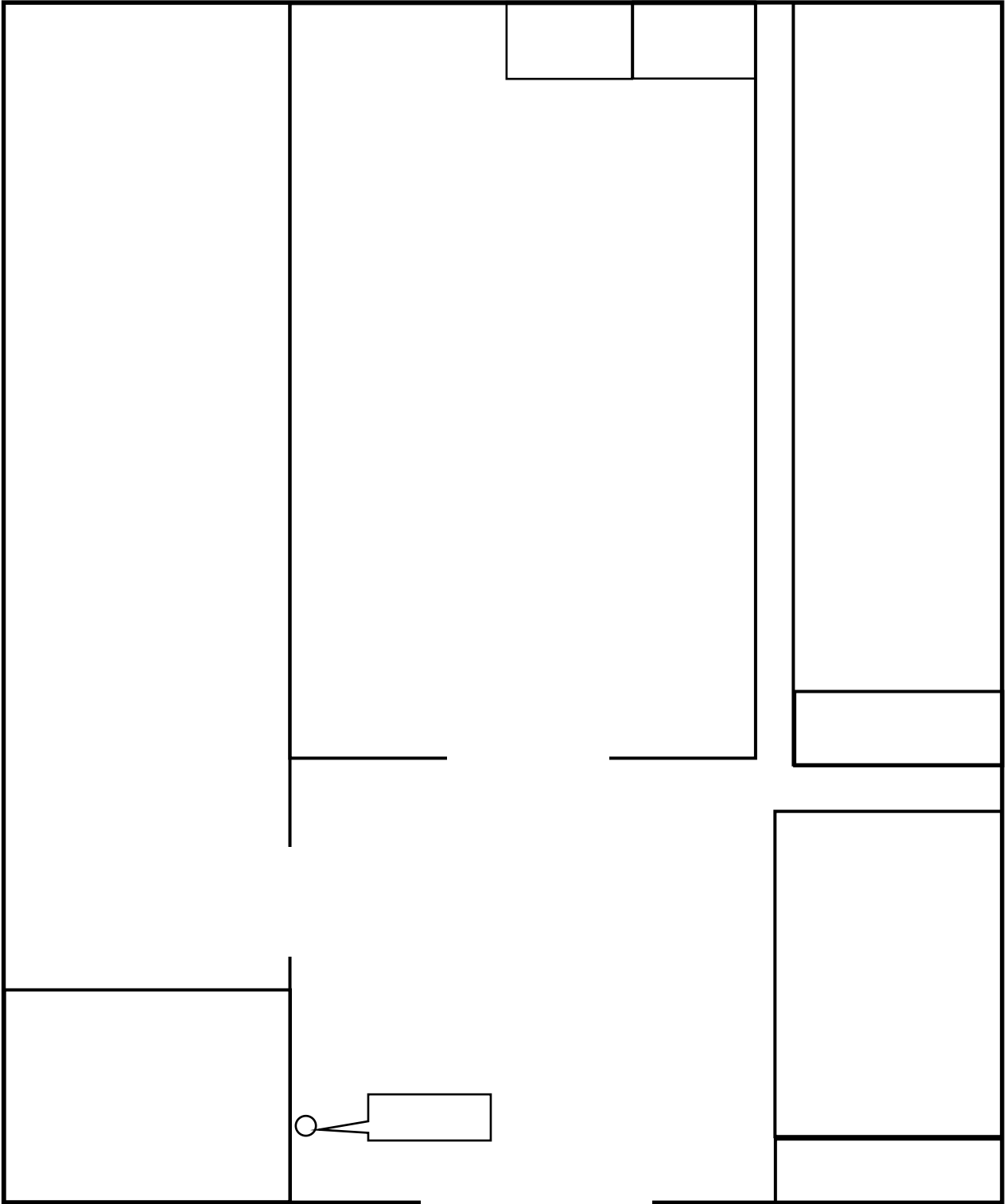


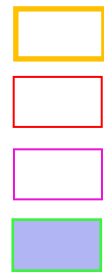
中山市环境空气质量功能区划图* (2020年修订)



中山市地图









请输入关键字查询 (例如地址)

点选查询

绘制查询

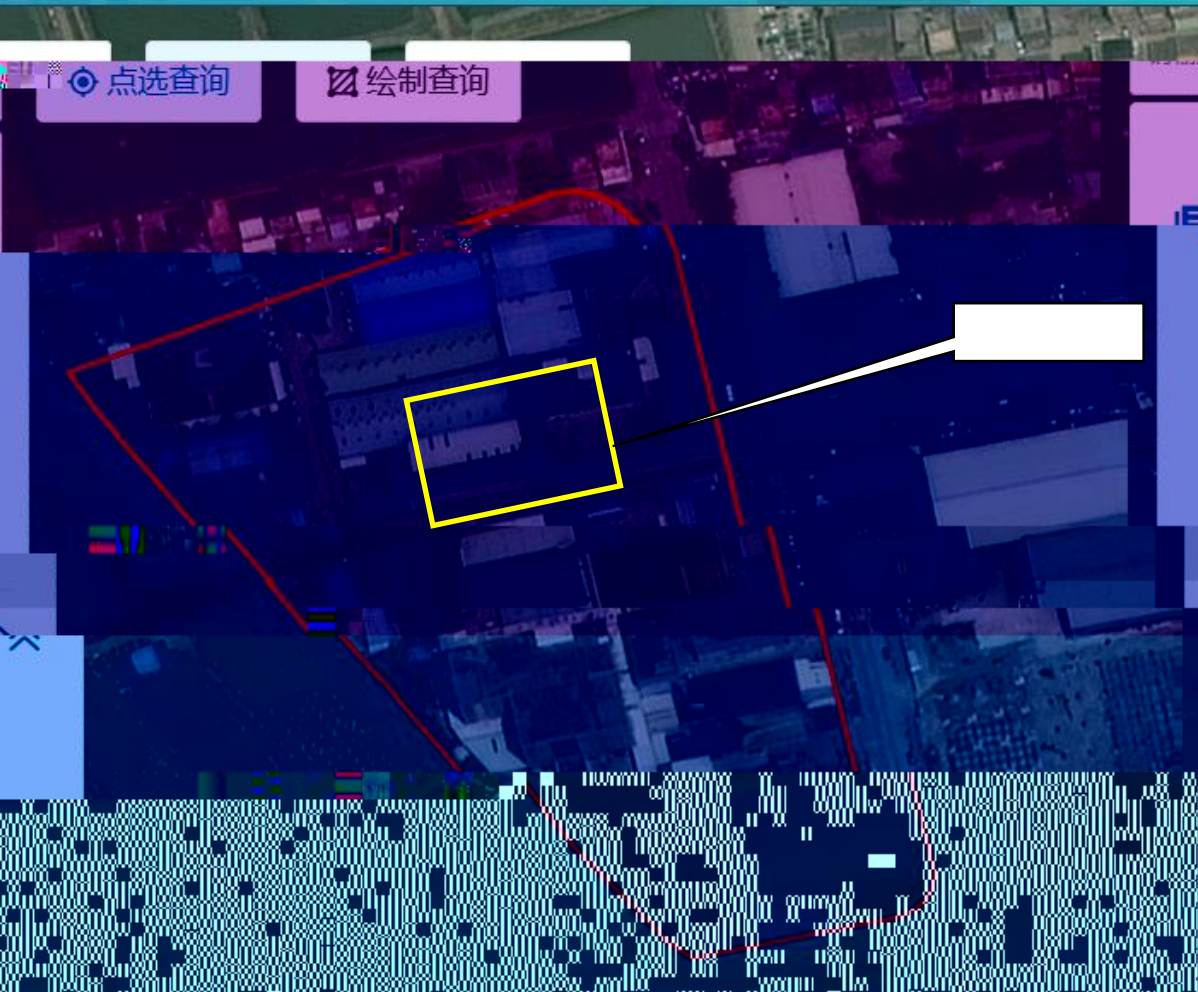
规划信息

| | |
|-----------------------|--------------------|
| 规划名称 | 中山市板芙镇工业用地规划条件论证报告 |
| 地块编号 | A-2-1(1) |
| 用地性质 | M1 一类工业用地 |
| 用地面积(m ²) | 36720.25 |

[查看详情](#)

更多首

查地籍





中山市环境管控单元图（2024年版）

